



ADMINISTRAÇÃO CENTRAL
DO SISTEMA DE SAÚDE, IP

OTIMIZAR RECURSOS
GERAR EFICIÊNCIA



Boletim Informativo
Recursos Humanos Estrangeiros
No Ministério da Saúde
- Atualização de dados (2011 – 2015)

27 de maio de 2016



REPÚBLICA
PORTUGUESA

SAÚDE

WWW.ACSS.MIN-SAUDE.PT

ÍNDICE

Sumário Executivo	4
I – Evolução e Caracterização dos Recursos Humanos Estrangeiros no Ministério da Saúde (2004-2015)	6
II – Médicos e Enfermeiros Estrangeiros no Ministério da Saúde	9
1. Pessoal Médico	10
2. Pessoal de Enfermagem	12
III – Médicos e Enfermeiros Estrangeiros de Origem Espanhola	12

ÍNDICE DE QUADROS

QUADRO 1 - EVOLUÇÃO DO NÚMERO DE RHE POR GRUPO DE PAÍSES (2004-2015)	6
QUADRO 2 - EVOLUÇÃO DO NÚMERO DE RHE POR GRUPO PROFISSIONAL (2011-2015)	7
QUADRO 3 - EVOLUÇÃO DO NÚMERO DE RHE POR MODALIDADE DE VINCULAÇÃO (2011-2015)	8
QUADRO 4 - EVOLUÇÃO DO NÚMERO DE RHE POR REGIÃO DE SAÚDE (2004-2015)	8
QUADRO 5 - NÚMERO DE MÉDICOS E ENFERMEIROS ESTRANGEIROS POR PAÍS DE ORIGEM (2011-2015)	9
QUADRO 6 - EVOLUÇÃO DOS MÉDICOS ESTRANGEIROS POR GRUPO DE PAÍSES (2004-2015)	ERRO! MARCADOR NÃO DEFINIDO.
QUADRO 7 - EVOLUÇÃO DOS MÉDICOS ESTRANGEIROS POR ESPECIALIDADES (2004-2015)	ERRO! MARCADOR NÃO DEFINIDO.
QUADRO 8 - EVOLUÇÃO DO NÚMERO DE ENFERMEIROS POR GRUPO DE PAÍSES (2004-2015)	12
QUADRO 9 - EVOLUÇÃO DO NÚMERO DE MÉDICOS E ENFERMEIROS DE ORIGEM ESPANHOLA (2004-2015)	12
QUADRO 10 - EVOLUÇÃO DO NÚMERO DE MÉDICOS ESPANHÓIS POR REGIÃO DE SAÚDE (2004-2015)	ERRO! MARCADOR NÃO DEFINIDO.
QUADRO 11 - EVOLUÇÃO DO NÚMERO DE ENFERMEIROS ESPANHÓIS POR REGIÃO DE SAÚDE (2004-2015)	ERRO! MARCADOR NÃO DEFINIDO.

ÍNDICE DE GRÁFICOS

GRÁFICO 1 - EVOLUÇÃO DO NÚMERO DE RHE NO MS (2004-2015)	6
GRÁFICO 2 - ESTRUTURA ETÁRIA DOS RHE POR GÉNERO (2004 E 2015)	6
GRÁFICO 3 - TAXA DE FEMINIZAÇÃO - 2015	7
GRÁFICO 4 - EVOLUÇÃO DOS GRUPOS PROFISSIONAIS MAIS REPRESENTATIVOS NO MS (2004-2015)	7
GRÁFICO 5 – EVOLUÇÃO DO NÚMERO DE MÉDICOS, ENFERMEIROS E OUTROS PROFISSIONAIS DO MS (2011-2015)	10
GRÁFICO 6 - NÚMERO DE MÉDICOS POR ESPECIALIDADES (2011-2015)	11
GRÁFICO 7 - DISTRIBUIÇÃO DOS MÉDICOS DE MGF POR TIPO DE ESTABELECIMENTO (2011-2015)	11
GRÁFICO 8 - NÚMERO DE ESPECIALISTAS E INTERNOS POR ESPECIALIDADE/ÁREAS DE ESPECIALIZAÇÃO (2011-2015)	12

DEPARTAMENTO DE GESTÃO E PLANEAMENTO DE RECURSOS HUMANOS NA SAÚDE (DRH)

Boletim Informativo
Recursos Humanos Estrangeiros
No Ministério da Saúde
- Atualização de dados (2011 – 2015)

Sumário Executivo

O boletim informativo sobre os recursos humanos estrangeiros no Ministério da Saúde (MS) tem como objetivo atualizar os dados de recursos humanos estrangeiros a exercer funções no Ministério da Saúde, contemplando os dados de vários anos até 2015.

Em matéria de administração de recursos humanos do Serviço Nacional de Saúde, compete à Administração Central do Sistema de Saúde, I. P. (ACSS, I. P.), cujo diploma orgânico foi aprovado pelo Decreto-Lei n.º 35/2012, de 15 de Fevereiro, realizar estudos para caracterização dos recursos humanos do setor da saúde, neste caso, sobre os trabalhadores estrangeiros que exercem funções nas entidades e organismos do Ministério da Saúde.

A metodologia utilizada assentou no tratamento e análise dos dados fornecidos anualmente pelas instituições do Ministério da Saúde, que nos proporcionaram a informação necessária para a realização do presente trabalho e a quem agradecemos. A informação de 2012 a 2014 é proveniente da Base de Dados da ACSS, I.P. Os dados referentes a 2015 foram disponibilizados pela UGI_ACSS e, por outras instituições que não utilizam esta base de dados, à exceção do Hospital Beatriz Ângelo, da IGAS e do Centro de Medicina e Reabilitação do Sul.

A apresentação dos dados é efetuada através de gráficos e quadros atualizados nos anos em referência, conforme abaixo identificado:

- ❖ Evolução e Caracterização dos Recursos Humanos Estrangeiros, por nacionalidade, no Ministério da Saúde.
- ❖ Médicos e Enfermeiros Estrangeiros no Ministério da Saúde.
- ❖ Médicos e Enfermeiros de Origem Espanhola.

A análise dos resultados permite-nos concluir que a partir de 2004, o número dos recursos humanos estrangeiros decresceu, existindo uma tendência para a estabilização a partir de 2008, tendo sido contabilizados 2.978 trabalhadores em 2015 (*Gráfico 1*). No último ano em análise, o peso percentual dos profissionais estrangeiros nos trabalhadores no Ministério da Saúde foi de 2,40%¹.

¹ Dados Balanço Social do Ministério da Saúde 2015 (provisórios), com exceção dos Hospitais de Cascais e Loures.

A proveniência dos recursos humanos estrangeiros foi maioritariamente de Espanha (921) entre os países membros da União Europeia; do Brasil (344); de Angola (250) no grupo dos países africanos de língua oficial portuguesa (PALOP).

A distribuição de todos os profissionais estrangeiros por região de saúde em 2015 demonstra um maior número nas regiões de Lisboa e Vale do Tejo (1.311) e Norte (695).

Os grupos de pessoal médico (1.836) e de enfermagem (543) têm sido os mais representativos ao longo dos anos em estudo. Em 2015 esses grupos correspondiam, respetivamente, a 61,65% e 18,23% do total de trabalhadores estrangeiros no MS.

Em valores globais, verificou-se um ligeiro decréscimo do número de médicos estrangeiros entre 2014 e 2015, tendo o seu número passado de 1.867 para 1.836, correspondendo a uma variação de menos 1,66%.

No caso dos médicos destacamos a Espanha (660), a Ucrânia (152), o Brasil (142) e Cuba (109) como os países mais representados.

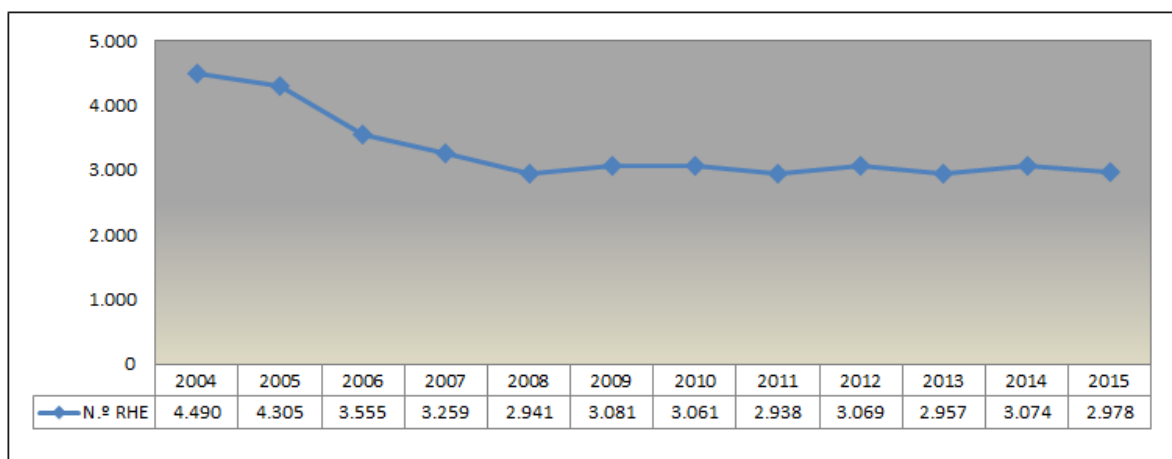
Analisando separadamente os médicos especialistas e os médicos nas áreas de especialização (Internato Médico), em 2015, contabilizaram-se 1.103 especialistas e 349 internos, ou seja, menos 27 especialistas e mais 48 internos do que em 2014, tendo-se obtido, respetivamente, uma variação de menos 2,39% e de 15,95%.

Em termos globais, dos 1.452 médicos registados com especialidade e, a frequentar a especialidade em 2015, constatou-se que as especialidades com mais médicos registados foram: a Medicina Geral e Familiar com 538 médicos, representando cerca de 37,05%; a Medicina Interna com 251 médicos, correspondendo a cerca de 17,28%; a Anestesiologia com 79 médicos, representando cerca de 5,44% e a Cirurgia Geral com 77 profissionais, ou seja, aproximadamente 5,30% do total.

Importa referir a diminuição do impacto destes profissionais no universo dos trabalhadores do Ministério da Saúde, nomeadamente, nas áreas de especialização do Internato Médico, uma vez que o seu número diminuiu de 2004, ano em que houve um pico de 780 internos, até 2011. Em 2015 contabilizam-se 349 internos.

I – Evolução e Caracterização dos Recursos Humanos Estrangeiros no Ministério da Saúde (2004-2015)

Gráfico 1 - Evolução do Número de RHE no MS (2004 - 2015)



Quadro 1 - Evolução do Número de RHE por Grupo de Países (2004 - 2015)

Grupo de Países/ País	2004	2005	2006	2007	2008	2009	2010	2011	2012	2013	2014	2015
União Europeia	2.679	2.475	1.937	1.647	1.389	1.314	1.339	1.252	1.259	1.283	1.296	1.256
dos quais: Espanha	2.390	2.179	1.689	1.356	1.140	1.037	1.031	969	910	929	952	921
PALOP	1.160	1.088	891	877	743	816	753	653	807	706	684	626
Brasil	348	374	343	363	405	457	475	397	395	362	360	344
Outros Países	260	297	384	370	393	471	484	623	605	596	724	741
Não Identificado	43	68		2	11	23	10	13	3	10	10	11
Total	4.490	4.302	3.555	3.259	2.941	3.081	3.061	2.938	3.069	2.957	3.074	2.978

Gráfico 2 - Estrutura Etária dos RHE por Género (2004 e 2015)

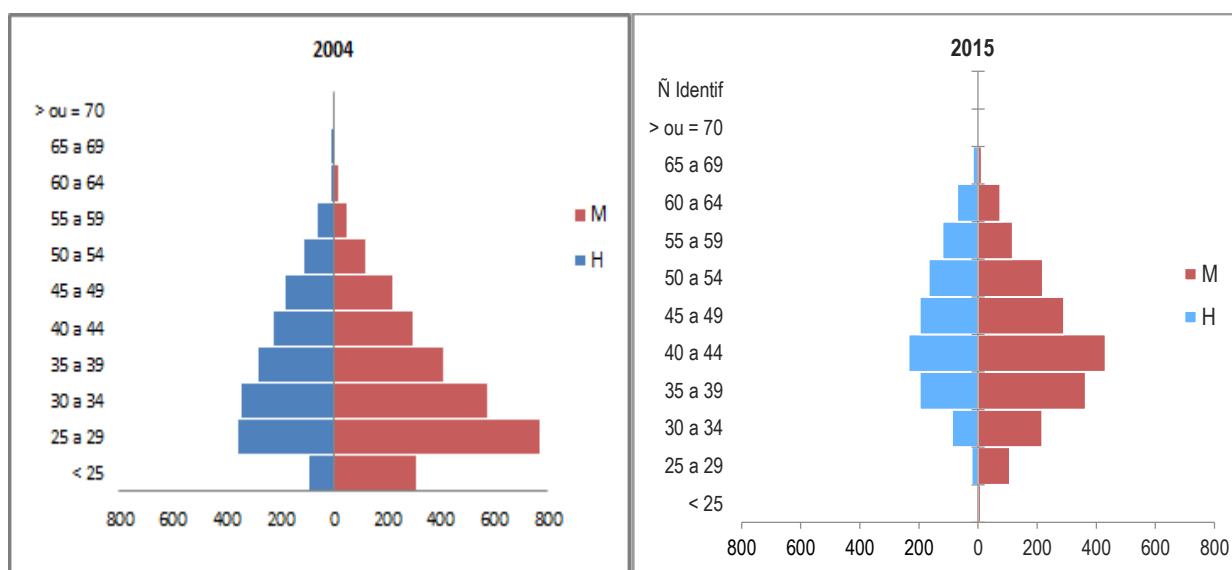
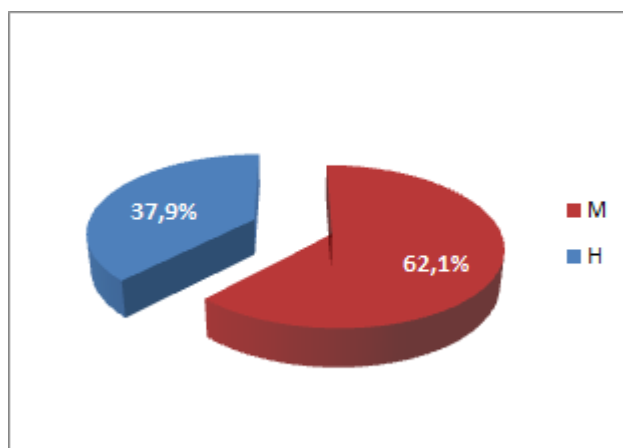


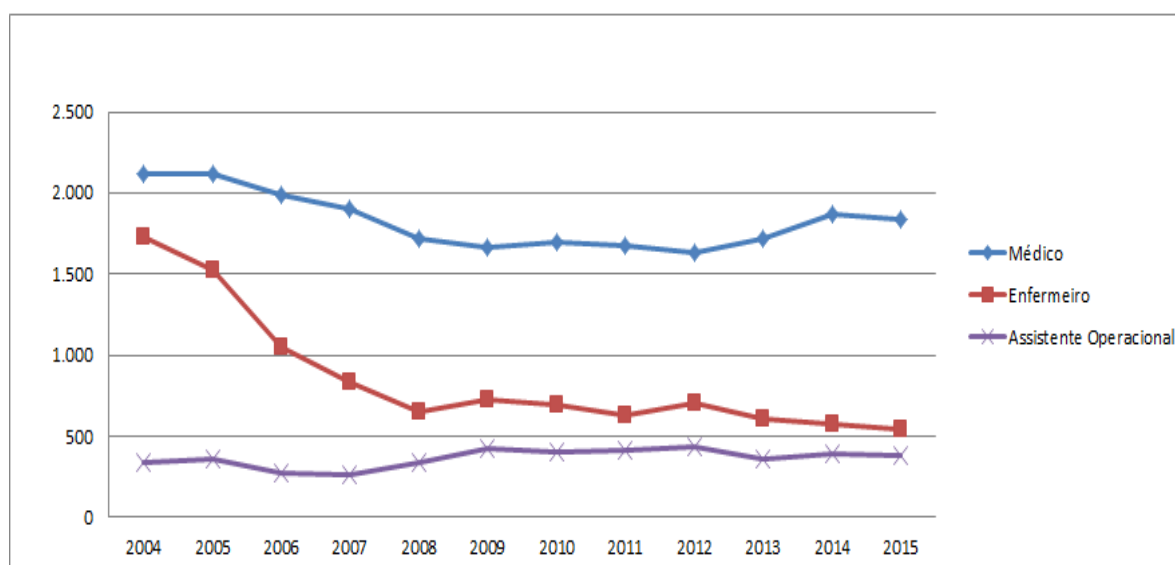
Gráfico 3 - Taxa de Feminização - 2015



Quadro 2 - Evolução do Número de RHE por Grupo Profissional (2011 - 2015)

Grupo Profissional	2011	2012	2013	2014	2015
Dirigente	3	6	5	6	2
Médico	1.672	1.636	1.715	1.867	1.836
Téc.Sup.Saúde	21	18	18	15	16
Enfermagem	630	703	612	577	543
Téc. Diag. Terap.	50	65	52	47	43
Doc./Investigação	5	4	4	3	3
Informática	3	4	3	3	3
Téc. Superior	22	33	28	24	23
Assistente Técnico	108	158	135	113	106
Assistente Operacional	413	430	364	393	377
Outro	11	12	21	26	26
Total	2.938	3.069	2.957	3.074	2.978

Gráfico 4 - Evolução dos Grupos Profissionais mais Representativos no MS (2004-2015)



Quadro 3 - Evolução do Número de RHE por Modalidade de Vinculação (2011- 2015)

Modalidade de Vinculação	2011	2012	2013	2014	2015
CTFP por tempo indeterminado	825	1.002	879	784	779
CTFP a termo resolutivo certo/incerto	441	505	470	430	446
CIT por tempo indeterminado	879	1.089	1.038	1.077	1.069
CIT a Termo Resolutivo Certo e Incerto	384	100	54	32	61
Acumulações, Cedências/Mobiliadde Int. e Comissões de serviço LVCR e CT e Outros	73	104	61	205	112
Prestação de Serviços	336	269	407	546	511
Total Geral	2.938	3.069	2.957	3.074	2.978

Quadro 4 - Evolução do Número de RHE por Região de Saúde (2004 - 2015)

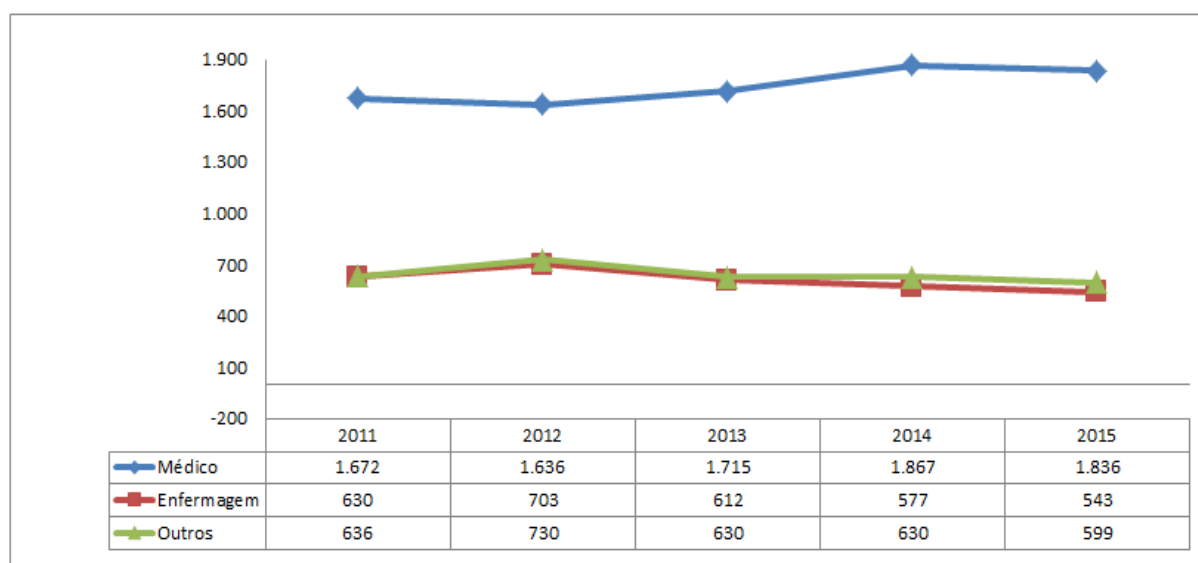
Região	2004	2005	2006	2007	2008	2009	2010	2011	2012	2013	2014	2015
Norte	978	893	837	942	857	815	824	723	712	761	710	695
Centro	634	655	633	469	426	368	374	363	362	327	321	313
LVT	2.212	2.162	1.492	1.294	1.112	1.309	1.279	1.221	1.402	1.331	1.444	1.311
Alentejo	209	221	230	233	240	164	159	172	190	221	240	283
Algarve	457	374	363	321	306	425	425	459	403	317	359	376
Total	4.490	4.305	3.555	3.259	2.941	3.081	3.061	2.938	3.069	2.957	3.074	2.978

II – Médicos e Enfermeiros Estrangeiros no Ministério da Saúde

Quadro 5 - Número de Médicos e Enfermeiros Estrangeiros por País de Origem (2012 - 2015)

Países/Grupo Profissional	Médicos				Enfermeiros			
	2012	2013	2014	2015	2012	2013	2014	2015
Afganistão								
África do Sul	3	2	1		4	2	1	1
Albânia	4	1	1	1	2	2	3	3
Alemanha	24	28	28	23	19	17	14	16
Angola	100	101	109	91	89	68	58	54
Argélia	2	1	1	2				
Argentina	4	5	6	8				
Austrália	1				2	2	2	2
Áustria	2	1	1	1				2
Bélgica	3	4	4	5	6	5	5	4
Bielorrússia	1	1	2	2	1			
Bolívia	2	1	1	1				
Bósnia				1				
Brasil	150	157	159	142	56	49	42	44
Bulgária	6	8	7	7	3	3	3	2
Cabo Verde	47	38	37	35	6	4	3	2
Canadá	1	1	1	1	1			1
Casaquistão	1	2	1	1				
China	4	3	3	3				
Chipre	3	3	3	2				
Colômbia	60	69	77	78				
Costa Rica	8	7	6	7				
Croácia	1	1	1	2				
Cuba	18	20	79	109				
Dinamarca			1		1	1	1	1
Eslováquia	1	1	3	4				
Eslovénia								
Espanha	609	631	663	660	274	264	261	236
Estónia								
EUA	6	9	9	8	3	3	2	2
Filipinas	1	1	1	1				
França	16	14	12	13	62	52	37	32
Geórgia	2	1	1					
Grécia	3	3	3	3	1			
Guiné-Bissau	84	85	88	83	27	21	20	21
Holanda	11	15	14	13	7	6	6	5
Hungria	3	6	6	6				1
Índia			2	2				
Irão	2	2	1	1				
Iraque	1	1	1					
Itália	27	34	38	38	2	2	3	3
Letónia	3	2	2	1				
Lituânia			2	2				
Luxemburgo		2	2	2	1			
Macau	1	1	4	4			10	10
Malásia	1	1	3	3				
Maldivas	1							
Marrocos	1							
México	2	2	2	2				
Moçambique	44	42	37	35	37	29	22	21
Moldávia	61	59	63	55	23	21	20	17
Noruega	1		2	1	1	1	1	1
Outros países	3	8	6	5				
Palestina	3	4	4	4				
Panamá							1	1
Peru		1	2	3	2	1	1	2
Polónia	6	8	10	11	2	2	2	3
Reino Unido	5	4	7	5	3	3	3	3
República Centro Africana								1
Rep. Checa	4	2	3	3	1	1	1	2
Rep. Dem. Do Congo					1			
Rep. Dominicana	1							
Roménia	25	39	36	38	3	3	2	2
Rússia	52	57	63	66	7	6	6	6
São Tomé e Príncipe	34	35	38	33	14	13	14	12
Senegal		1	1	1				
Sérvia e Montenegro								
Síria								
Suazilândia	1	1	2	2				
Suécia	2	2	1	1				
Suíça	2	1	1	2	6	6	5	3
Tailândia								
Timor			1	1				
Turquia	1	2	1	1				
Ucrânia	140	146	163	152	25	19	21	20
Uruguai	17	23	24	25			1	1
Uzbequistão	1	3	2	2				
Venezuela	13	12	14	18	10	6	6	6
Zimbabué					1			
Não Identificada				4				
Total	1.636	1.715	1.867	1.836	703	612	577	543

Gráfico 5 – Evolução do número de Médicos, Enfermeiros e Outros Profissionais do MS (2011- 2015)



1. Pessoal Médico

Quadro 6 – Evolução dos Médicos Estrangeiros por Grupo de Países (2004 - 2015)

Grupo de Países/ País	2004	2005	2006	2007	2008	2009	2010	2011	2012	2013	2014	2015
União Europeia	1.226	1.243	1.143	1.039	915	795	828	781	754	808	846	827
dos quais: Espanha	1.128	1.140	1.040	913	799	681	696	654	609	631	663	660
PALOP	542	484	422	421	355	365	334	279	309	301	309	277
Brasil	172	188	178	192	197	208	227	169	150	157	159	142
Outros Países	173	208	247	251	253	292	307	443	423	449	553	590
Total	2.113	2.123	1.990	1.903	1.720	1.660	1.696	1.672	1.636	1.715	1.867	1.836

Quadro 7 - Evolução dos Médicos Estrangeiros por Especialidades (2004 - 2015)

Especialidade/ Área de Especialização	2004	2005	2006	2007	2008	2009	2010	2011	2012	2013	2014	2015	
Medicina Geral e Familiar	Especialistas	606	643	607	639	550	435	466	486	485	495	473	446
	Internato Médico	164	152	158	141	126	83	62	46	87	88	75	92
	N/Identificado*						36	15	7	31	4		
	Sub-Total MGF	770	795	765	780	676	554	543	539	603	587	548	538
Médica Hospitalar	Especialistas	447	473	503	479	538	550	566	538	546	542	639	640
	Internato Médico	606	577	475	335	301	205	197	187	199	220	209	233
	N/Identificado*						21	15	24	19	21		
	Sub-Total Hospitalar	1.053	1.050	978	814	839	776	778	749	764	783	848	873
Médica Saúde Pública	Especialistas	18	16	15	19	21	12	12	24	17	21	18	17
	Internato Médico	10	6	12	16	11	5	7	2	14	17	17	24
	Sub-Total Saúde Pública	28	22	27	35	32	17	19	26	31	38	35	41
Outros**	Total Outros**	262	256	220	274	173	313	356	358	238	307	436	384
Total	<i>Especialistas</i>	1.071	1.132	1.125	1.137	1.109	997	1.044	1.048	1.048	1.058	1.130	1.103
	<i>Internato Médico</i>	780	735	645	492	438	293	266	235	300	325	301	349
	<i>N/Identificado*</i>						57	30	31	50	25	0	0
	Sub-Total c/ Especialidade	1.851	1.867	1.770	1.629	1.547	1.347	1.340	1.314	1.398	1.408	1.431	1.452
	<i>Outros**</i>	262	256	220	274	173	313	356	358	238	307	436	384
	Global	2.113	2.123	1.990	1.903	1.720	1.660	1.696	1.672	1.636	1.715	1.867	1.836

*Sem carreira/categoria identificada

**Inclui Categorias Especificas, Internato Geral, Ano Comum/Méd. Eventual, Médicos Ex-SMS, Especialidade N/Identificada, NR e S/Especialidade.

Gráfico 6 - Número de Médicos por Especialidades (2011 - 2015)

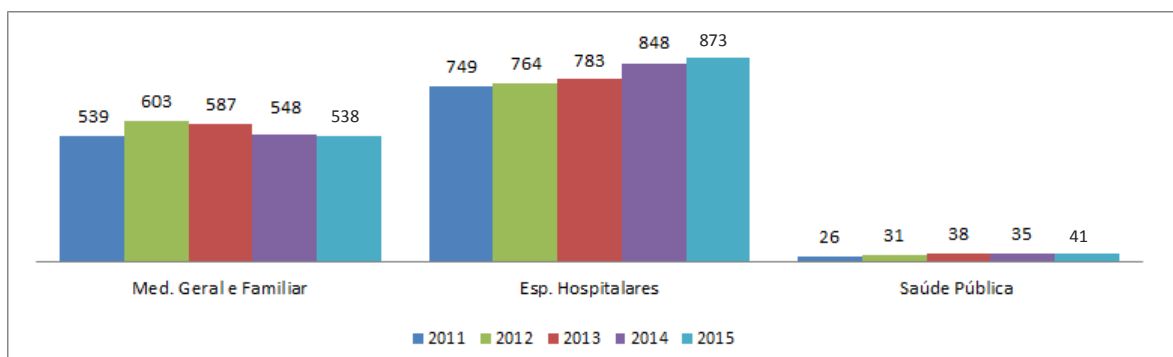


Gráfico 7 - Distribuição dos Médicos de MGF por Tipo de Estabelecimento (2011 - 2015)

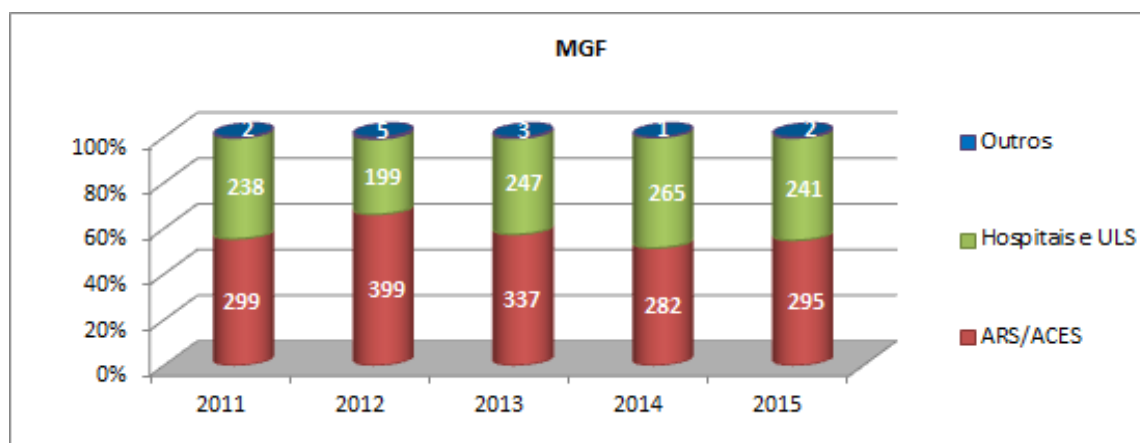
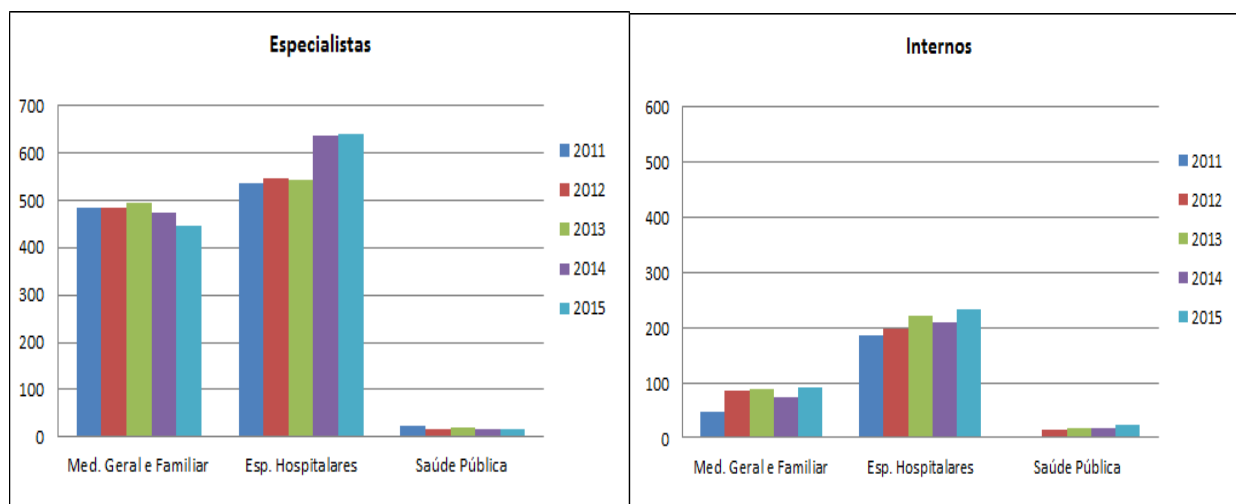


Gráfico 8 - Número de Especialistas e Internos por Especialidade/Áreas de Especialização (2011 - 2015)



2. Pessoal de Enfermagem

Quadro 8 - Evolução do Número de Enfermeiros por Grupo de Países (2004 - 2015)

Grupo de Países/ País	2004	2005	2006	2007	2008	2009	2010	2011	2012	2013	2014	2015
União Europeia	1.355	1.135	718	526	399	417	406	367	385	359	338	309
dos quais: Espanha	1.238	1.013	630	431	319	328	310	289	274	264	261	236
PALOP	235	220	179	169	116	130	115	116	173	135	117	110
Brasil	96	97	84	75	66	78	77	61	56	49	42	44
Outros Países	44	74	73	66	66	102	92	86	89	69	80	80
Total	1.730	1.526	1.054	836	647	727	690	630	703	612	577	543

III – Médicos e Enfermeiros Estrangeiros de Origem Espanhola

Quadro 9 - Evolução do Número de Médicos e Enfermeiros de Origem Espanhola (2004 - 2015)

Ano/Grupo Profissional	Médico	Enfermeiro	Total
2004	1.128	1.238	2.366
2005	1.140	1.013	2.153
2006	1.040	630	1.670
2007	913	431	1.344
2008	799	319	1.118
2009	681	328	1.009
2010	696	310	1.006
2011	654	289	943
2012	609	274	883
2013	631	264	895
2014	663	261	924
2015	660	236	896

Quadro 10 - Evolução do Número de Médicos Espanhóis por Região de Saúde (2004 - 2015)

Ano/Região	Norte	Centro	LVT	Alentejo	Algarve	Total
2004	466	213	263	85	101	1.128
2005	445	208	263	110	114	1.140
2006	411	187	210	110	122	1.040
2007	387	137	173	105	111	913
2008	357	114	134	102	92	799
2009	288	93	139	70	91	681
2010	317	87	124	71	97	696
2011	318	84	97	71	84	654
2012	285	69	107	67	81	609
2013	281	67	120	80	83	631
2014	280	70	132	85	96	663
2015	274	70	119	92	105	660

Quadro 11 - Evolução do Número de Enfermeiros Espanhóis por Região de Saúde (2004 - 2015)

Ano/Região	Norte	Centro	LVT	Alentejo	Algarve	Total
2004	56	125	795	59	203	1.238
2005	40	103	655	53	162	1.013
2006	30	86	341	50	123	630
2007	75	23	217	34	82	431
2008	26	51	161	28	53	319
2009	58	15	184	24	47	328
2010	53	16	178	21	42	310
2011	53	15	164	18	39	289
2012	49	14	157	19	35	274
2013	50	15	150	17	32	264
2014	49	15	150	17	30	261
2015	44	14	133	16	29	236

Boletim Informativo
Recursos Humanos Estrangeiros
No Ministério da Saúde
- Atualização de dados (2011 – 2015)

20 de setembro de 2016

ADMINISTRAÇÃO CENTRAL DO SISTEMA DE SAÚDE, IP

Parque de Saúde de Lisboa | Edifício 16, Avenida do Brasil, 53

1700-063 LISBOA | Portugal

Tel Geral (+) 351 21 792 58 00 Fax (+) 351 21 792 58 48

